

Администрация  
сельского поселения Елшанка  
муниципального района  
Сергиевский  
Самарской области

## **ПОСТАНОВЛЕНИЕ**

«27» февраля 2020 г.  
№ 13

Об утверждении Административного регламента предоставления Администрацией сельского поселения Елшанка муниципального района Сергиевский муниципальной услуги «Предоставление разрешения на отклонение от предельных параметров разрешенного строительства, реконструкции объектов капитального строительства»

В соответствии с Градостроительным кодексом Российской Федерации, Федеральным законом от 06.10.2003 № 131-ФЗ «Об общих принципах организации местного самоуправления в Российской Федерации», Федеральным законом от 27.07.2010 №210-ФЗ «Об организации предоставления государственных и муниципальных услуг», Федеральным законом «О внесении изменений в Градостроительный Кодекс Российской Федерации и отдельные законодательные акты Российской Федерации» № 472-ФЗ от 27.12.2019 г., Постановлением Администрации сельского поселения Елшанка муниципального района Сергиевский «Об утверждении Реестра муниципальных услуг сельского поселения Елшанка муниципального района Сергиевский», Уставом сельского поселения Елшанка муниципального района Сергиевский, в целях обеспечения принципа открытости и общедоступности информации о предоставлении муниципальных услуг населению, Администрация сельского поселения Елшанка муниципального района Сергиевский

### **ПОСТАНОВЛЯЕТ:**

1. Утвердить Административный регламент предоставления муниципальной услуги «Предоставление разрешения на отклонение от предельных параметров разрешенного строительства, реконструкции объектов капитального строительства» согласно приложению к настоящему Постановлению (Приложение №1).

2. Признать утратившими силу Постановление Администрации сельского поселения Елшанка муниципального района Сергиевский Самарской области № 2 от 26.01.2018 г. и Постановление Администрации сельского поселения Елшанка № 9 от 26.02.2018г. «О внесении изменений и дополнений в постановление администрации сельского поселения Елшанка муниципального

района Сергиевский от 26.01.2018г №2 «Об утверждении административного регламент предоставления администрацией сельского поселения Елшанка муниципального района Сергиевский муниципальной услуги «Предоставление разрешения на отклонение от предельных параметров разрешенного строительства, реконструкции объектов капитального строительства».

3. Опубликовать настоящее Постановление в газете «Сергиевский вестник».

4. Настоящее Постановление вступает в силу со дня его официального опубликования.

5. Контроль за выполнением настоящего Постановления оставляю за собой.

Глава сельского поселения Елшанка  
муниципального района Сергиевский

С.В.Прокаев

**АДМИНИСТРАТИВНЫЙ РЕГЛАМЕНТ ПРЕДОСТАВЛЕНИЯ  
АДМИНИСТРАЦИЕЙ СЕЛЬСКОГО ПОСЕЛЕНИЯ ЕЛШАНКА  
МУНИЦИПАЛЬНОГО РАЙОНА СЕРГИЕВСКИЙ МУНИЦИПАЛЬНОЙ  
УСЛУГИ «ПРЕДОСТАВЛЕНИЕ РАЗРЕШЕНИЯ НА ОТКЛОНЕНИЕ ОТ  
ПРЕДЕЛЬНЫХ ПАРАМЕТРОВ РАЗРЕШЕННОГО СТРОИТЕЛЬСТВА,  
РЕКОНСТРУКЦИИ ОБЪЕКТОВ КАПИТАЛЬНОГО СТРОИТЕЛЬСТВА»**

**1. Общие положения**

**1.1. Административный регламент** предоставления Администрацией сельского поселения Елшанка муниципального района Сергиевский муниципальной услуги "Предоставление разрешений на отклонение от предельных параметров разрешенного строительства, реконструкции объектов капитального строительства" (далее - Административный регламент) **разработан в целях** повышения качества предоставления муниципальной услуги по выдаче разрешения на отклонение от предельных параметров разрешенного строительства, реконструкции объектов капитального строительства на территории сельского поселения Елшанка (далее - муниципальная услуга) и определяет сроки и последовательность действий (административных процедур) при предоставлении муниципальной услуги.

**1.2. Получателями муниципальной услуги** являются физические и юридические лица, индивидуальные предприниматели - правообладатели земельных участков, размеры которых меньше установленных градостроительным регламентом минимальных размеров земельных участков либо конфигурация, инженерно-геологические или иные характеристики которых неблагоприятны для застройки, заинтересованные в предоставлении разрешения на отклонение от предельных параметров разрешенного строительства, реконструкции объектов капитального строительства, а также их представители, имеющие право выступать от имени заявителей в соответствии с законодательством Российской Федерации либо в силу полномочий, которыми указанные лица наделены в порядке, установленном законодательством Российской Федерации (далее -заявители).

**1.3. Порядок информирования о правилах предоставления муниципальной услуги.**

Информирование о правилах предоставления муниципальной услуги осуществляют Администрация сельского поселения Елшанка муниципального района Сергиевский, Муниципальное бюджетное учреждение «Многофункциональный центр предоставления государственных и муниципальных услуг» муниципального района Сергиевский Самарской области (далее – МФЦ).

1.3.1. Местонахождение Администрации: 446521, Самарская область, Сергиевский район, с. Елшанка, ул. Кольцова, 4

График работы администрации (время местное):

Понедельник-четверг – с 8.00 до 17.00

Пятница – с 8.00 до 16.00

Предпраздничные дни – с 8.00 до 16.00

Суббота, воскресенье – выходные дни

Перерыв на обед – с 12.00 до 13.00

Справочные телефоны администрации: 8(84655)2-19-27.

Адрес электронной почты администрации: [elshanka\\_adm@mail.ru](mailto:elshanka_adm@mail.ru)

1.3.2. Местонахождение МФЦ: 446540, Самарская область, Сергиевский район, с. Сергиевск, ул. Ленина, 15А.

График работы МФЦ (время местное):

Понедельник, вторник, среда – с 9.00 до 18.00

Четверг – с 10.00 до 20.00

Пятница – с 9.00 до 17.00

Суббота – с 9.00 до 13.00

Воскресенье – выходной день.

Справочные телефоны МФЦ: 8(84655) 2-22-82, 2-21-23, 2-11-89.

Адрес электронной почты МФЦ: [www.mfc63.rf](http://www.mfc63.rf).

Информация о местонахождении, графике работы и справочных телефонах Администрации сельского поселения Елшанка, а также о порядке предоставления муниципальной услуги и перечне документов, необходимых для ее получения, размещается:

- на официальном интернет-сайте Администрации муниципального района Сергиевский: [www.sergievsk.ru](http://www.sergievsk.ru)

- в федеральной государственной информационной системе "Единый портал государственных и муниципальных услуг (функций)" (далее - Единый портал государственных и муниципальных услуг) (<http://www.gosuslugi.ru>);

- в региональной системе Единого портала государственных и муниципальных услуг "Портал государственных и муниципальных услуг Самарской области" (далее - Портал государственных и муниципальных услуг Самарской области) - <http://www.pgu.samregion.ru> и <http://www.uslugi.samregion.ru>;

на информационных стендах в помещении приема заявлений в Администрации сельского поселения Елшанка муниципального района Сергиевский;

по указанным в предыдущем пункте номерам телефонов Администрации сельского поселения Елшанка муниципального района Сергиевский.

Информация о местах нахождения и графике работы МФЦ, находящихся на территории Самарской области, адресах электронной почты и официальных сайтов МФЦ приведена в сети Интернет по адресу: [www.mfc63.ru](http://www.mfc63.ru).

1.3.3. Информирование о правилах предоставления муниципальной услуги может проводиться в следующих формах:

индивидуальное личное консультирование;

индивидуальное консультирование по почте (по электронной почте);

индивидуальное консультирование по телефону;

публичное письменное информирование;  
публичное устное информирование.

1.3.4. При индивидуальном личном консультировании время ожидания лица, заинтересованного в получении консультации, не может превышать 15 минут.

Индивидуальное личное консультирование одного лица должностным лицом Администрации не может превышать 20 минут.

В случае если для подготовки ответа требуется время, превышающее 20 минут, должностное лицо Администрации сельского поселения Елшанка муниципального района Сергиевский, осуществляющее индивидуальное личное консультирование, может предложить лицу, обратившемуся за консультацией, обратиться за необходимой информацией в письменном виде либо назначить другое удобное для обратившегося за консультацией лица время для индивидуального личного консультирования.

1.3.5. При индивидуальном консультировании по почте (по электронной почте) ответ на обращение лица, заинтересованного в получении консультации, направляется либо по почте, либо по электронной почте на указанный адрес (адрес электронной почты) обратившегося за консультацией лица в десятидневный срок со дня регистрации обращения.

1.3.6. При индивидуальном консультировании по телефону ответ на телефонный звонок должен начинаться с информации о наименовании органа, в который позвонил гражданин, фамилии, имени, отчестве (последнее - при наличии) и должности должностного лица, осуществляющего индивидуальное консультирование по телефону.

Время разговора не должно превышать 10 минут.

В том случае, если должностное лицо, осуществляющее консультирование по телефону, не может ответить на вопрос, связанный с предоставлением муниципальной услуги, по существу, оно обязано проинформировать позвонившее лицо об организациях либо структурных подразделениях администрации, которые располагают необходимыми сведениями.

1.3.7. Публичное письменное информирование осуществляется путем размещения информационных материалов на стендах в местах предоставления муниципальной услуги, публикации информационных материалов в средствах массовой информации, размещения информационных материалов на официальном сайте уполномоченного органа и на Едином портале государственных и муниципальных услуг и Региональном портале.

1.3.8. Публичное устное информирование осуществляется уполномоченным должностным лицом Администрации с привлечением средств массовой информации.

1.3.9. Должностное лицо не вправе осуществлять консультирование обратившихся за консультацией лиц, выходящее за рамки информирования о стандартных процедурах и условиях предоставления муниципальной услуги и влияющее прямо или косвенно на индивидуальные решения обратившихся за консультацией лиц.

1.3.10. На стендах в местах предоставления муниципальной услуги размещаются следующие информационные материалы:

исчерпывающая информация о порядке предоставления муниципальной услуги (в том числе блок-схема, наглядно отображающая алгоритм прохождения административных процедур);

извлечения из текста настоящего Административного регламента и приложения к нему;

исчерпывающий перечень органов государственной власти, органов местного самоуправления, участвующих в предоставлении муниципальной услуги, с указанием предоставляемых ими документов;

последовательность обращения в органы государственной власти, органы местного самоуправления, участвующие в предоставлении муниципальной услуги;

месторасположение, график (режим) работы, номера телефонов, адреса официальных сайтов в сети Интернет и электронной почты органов, в которых заинтересованные лица могут получить документы, необходимые для предоставления муниципальной услуги;

схема размещения должностных лиц Администрации и режим приема ими лиц, заинтересованных в получении консультации, заявителей; номера кабинетов, фамилии, имена, отчества (последние - при наличии) и должности соответствующих должностных лиц;

извлечения из нормативных правовых актов по наиболее часто задаваемым вопросам;

перечень документов, представляемых заявителем, и требования, предъявляемые к этим документам;

формы документов для заполнения, образцы заполнения документов;

информация о плате за муниципальную услугу;

перечень оснований для отказа в предоставлении муниципальной услуги;

порядок обжалования решения, действий или бездействия должностных лиц администрации, участвующих в предоставлении муниципальной услуги.

Тексты перечисленных информационных материалов печатаются удобным для чтения шрифтом (размер не менее 14), без исправлений, наиболее важные места выделяются полужирным шрифтом.

1.3.11. На официальном сайте Администрации муниципального района Сергиевский размещаются следующие информационные материалы:

полное наименование и полный почтовый адрес Администрации сельского поселения Елшанка муниципального района Сергиевский;

справочные телефоны, по которым можно получить консультацию о правилах предоставления муниципальной услуги;

адрес электронной почты Администрации сельского поселения Елшанка муниципального района Сергиевский;

полный текст настоящего Административного регламента с приложениями к нему.

1.3.12. На Едином портале государственных и муниципальных услуг и Региональном портале размещается информация:

полное наименование и полный почтовый адрес Администрации сельского поселения Елшанка муниципального района Сергиевский;

справочные телефоны, по которым можно получить консультацию по порядку предоставления муниципальной услуги;

адрес электронной почты Администрации сельского поселения Елшанка муниципального района Сергиевский;

порядок получения информации заинтересованными лицами по вопросам предоставления муниципальной услуги, сведений о результате предоставления муниципальной услуги.

1.3.13. В залах обслуживания МФЦ устанавливаются интернет-киоски, содержащие справочно-информационные и поисковые системы для самостоятельного использования посетителями с целью получения установленной информации и справок. Правила работы с ними, а также фамилия, имя, отчество должностного лица, ответственного за работу интернет-киоска, размещаются на информационном стенде в непосредственной близости от места расположения интернет-киоска.

## **II. Стандарт предоставления муниципальной услуги**

**2.1. Наименование муниципальной услуги:** выдача разрешений на отклонение от предельных параметров разрешенного строительства, реконструкции объектов капитального строительства.

**2.2. Наименование органа местного самоуправления, предоставляющего муниципальную услугу,** - Администрация сельского поселения Елшанка муниципального района Сергиевский.

Предоставление муниципальной услуги осуществляется в МФЦ в части приема документов, необходимых для предоставления муниципальной услуги, доставки документов в Администрацию сельского поселения Елшанка и выдачи результатов предоставления муниципальной услуги.

При предоставлении муниципальной услуги осуществляется взаимодействие с: федеральным органом исполнительной власти, уполномоченным Правительством Российской Федерации на осуществление государственного кадастрового учета, государственной регистрации прав, ведение Единого государственного реестра недвижимости и предоставление сведений, содержащихся в Едином государственном реестре недвижимости (далее - орган регистрации прав);

органы местного самоуправления (их структурные подразделения).

**2.3. Результатом предоставления муниципальной услуги** являются: предоставление разрешения на отклонение от предельных параметров разрешенного строительства, реконструкции объектов капитального строительства (далее - разрешение на отклонение от параметров);

отказ в предоставлении разрешения на отклонение от параметров.

**2.4. Муниципальная услуга предоставляется в срок,** не превышающий 20 дней со дня поступления заявления о предоставлении разрешения на отклонение от предельных параметров разрешенного строительства, реконструкции объектов капитального строительства.

В указанный срок не входит время организация и проведение публичных слушаний по вопросу предоставления разрешения на отклонение от предельных

параметров разрешенного строительства, реконструкции объектов капитального строительства.

Порядок организации и проведения публичных слушаний определяется статьей 15 решения Собрания представителей «Об утверждении Порядка организации и проведения публичных слушаний по вопросам градостроительной деятельности в сельском поселении Елшанка муниципального района Сергиевский Самарской области», с учетом положений статьи 39 Градостроительного кодекса Российской Федерации. Срок проведения публичных слушаний с момента оповещения жителей муниципального образования о времени и месте их проведения до дня опубликования заключения о результатах публичных слушаний составляет 22 дня.

Сообщения о проведении публичных слушаний по вопросу предоставления разрешения направляются правообладателям земельных участков, имеющих общие границы с земельным участком, применительно к которому запрашивается данное разрешение, правообладателям объектов капитального строительства, расположенных на земельных участках, имеющих общие границы с земельным участком, применительно к которому запрашивается данное разрешение, и правообладателям помещений, являющихся частью объекта капитального строительства, применительно к которому запрашивается данное разрешение. Указанные сообщения направляются собственникам с уведомлением либо с вручением лично под роспись не позднее чем через десять дней со дня поступления заявления о предоставлении разрешения.

**2.5. Правовыми основаниями для предоставления муниципальной услуги являются:**

Земельный кодекс Российской Федерации;

Градостроительный кодекс Российской Федерации от 29.12.2004 N 190-ФЗ;

Федеральный закон от 29.12.2004 N 191-ФЗ "О введении в действие Градостроительного кодекса Российской Федерации";

Федеральный закон от 06.10.2003 N 131-ФЗ "Об общих принципах организации местного самоуправления в Российской Федерации";

Федеральный закон от 27.07.2010 N 210-ФЗ "Об организации предоставления государственных и муниципальных услуг";

Закон Самарской области от 03.10.2014 N 89-ГД "О предоставлении в Самарской области государственных и муниципальных услуг по экстерриториальному принципу";

Закон Самарской области от 12.07.2006 N 90-ГД "О градостроительной деятельности на территории Самарской области";

Закон Самарской области от 11.03.2005 N 94-ГД "О земле";

Правила землепользования и застройки сельского поселения Сергиевск муниципального района Сергиевский;

Устав Администрации сельского поселения Сергиевск муниципального района Сергиевский;

настоящий Административный регламент.

С текстами федеральных законов, указов и распоряжений Президента Российской Федерации можно ознакомиться на Официальном интернет-портале правовой информации ([www.pravo.gov.ru](http://www.pravo.gov.ru)). На Официальном интернет-портале



правовой информации могут быть размещены (опубликованы) правовые акты Правительства Российской Федерации, других государственных органов исполнительной власти Российской Федерации, законы и иные правовые акты Самарской области.

**2.6. Для получения муниципальной услуги заявитель самостоятельно представляет** в Комиссию по подготовке проекта правил землепользования и застройки на территории сельского поселения Елшанка (далее – Комиссию) или в МФЦ заявление о предоставлении разрешения на отклонение от предельных параметров разрешенного строительства, реконструкции объектов капитального строительства (далее - заявление), по форме согласно приложению 2 к настоящему Административному регламенту, которое должно содержать следующую информацию:

1) фамилия, имя, отчество, место жительства заявителя, данные документа, удостоверяющего личность гражданина Российской Федерации, номер контактного телефона - в случае подачи заявления физическим лицом;

2) фамилия, имя, отчество, место жительства заявителя, данные документа, удостоверяющего личность гражданина Российской Федерации, дата и государственный регистрационный номер записи о государственной регистрации индивидуального предпринимателя, идентификационный номер налогоплательщика, номер контактного телефона - в случае подачи заявления индивидуальным предпринимателем;

3) полное наименование, организационно-правовая форма и место нахождения заявителя, дата и государственный регистрационный номер записи о государственной регистрации юридического лица, идентификационный номер налогоплательщика, номер контактного телефона и факса - в случае подачи заявления юридическим лицом;

4) данные о земельном участке и объекте капитального строительства, для которых испрашивается отклонение от предельных параметров (адрес, кадастровый (условный) номер, площадь, высота и этажность объекта капитального строительства, сведения о сетях инженерно-технического обеспечения);

5) сведения о правах заявителя и правоустанавливающих документах на земельный участок и объект капитального строительства, для которых испрашивается отклонение от предельных параметров;

6) испрашиваемое заявителем отклонение от предельных параметров;

7) обоснование необходимости предоставления разрешения на отклонение от предельных параметров, в том числе описание характеристик земельного участка, неблагоприятных для застройки, а также подтверждение соответствия испрашиваемых отклонений требованиям технических регламентов;

8) сведения о соседних земельных участках и объектах капитального строительства, на них расположенных, с указанием их адресов и правообладателей.

Заявление о предоставлении разрешения на отклонение от предельных параметров разрешенного строительства, реконструкции объектов капитального строительства может быть направлено в форме электронного документа, подписанного электронной подписью.

К заявлению, предусмотренному п.2.6, должны прилагаться следующие документы:

1) копии документов, удостоверяющих личность заявителя - физического лица;

2) кадастровый паспорт земельного участка и технический план объекта капитального строительства, для которых испрашивается условно разрешенный вид использования, отклонение от предельных параметров, либо нотариально заверенные копии указанных документов;

3) нотариально заверенные копии правоустанавливающих документов, удостоверяющих права заявителя на земельный участок и объект капитального строительства, для которых испрашивается условно разрешенный вид использования, отклонение от предельных параметров;

4) документы, подтверждающие обстоятельства, указанные в п.п. 2.7 п.2.6 настоящего Административного регламента;

5) ситуационный план, фиксирующий расположение соседних земельных участков и объектов капитального строительства, на них расположенных, с указанием их адресов;

6) доверенность - в случае подачи заявления представителем заявителя - физического лица, индивидуального предпринимателя, или представителем заявителя - юридического лица, если представитель заявителя не является в соответствии с выпиской из единого государственного реестра юридических лиц лицом, имеющим право действовать от имени юридического лица без доверенности.

**2.7. Документами и информацией, необходимыми в соответствии с нормативными правовыми актами для предоставления муниципальной услуги, которые находятся в распоряжении иных органов и организаций и запрашиваются Администрацией сельского поселения Елшанка в органах (организациях), в распоряжении которых они находятся, если заявитель не представил такие документы и информацию самостоятельно, являются:**

1) правоустанавливающие документы на земельный участок, если указанные документы (их копии или сведения, содержащиеся в них) имеются в Едином государственном реестре недвижимости;

2) выписка из Единого государственного реестра недвижимости о правах на земельный участок и (или) находящийся на нем объект (объекты) капитального строительства;

3) сведения, внесенные в государственный кадастр недвижимости (Единый государственный реестр недвижимости):

кадастровая выписка о земельном участке;

кадастровый план территории, в границах которой расположен земельный участок;

4) градостроительный план земельного участка;

5) выписка из Единого государственного реестра юридических лиц в случае если заявителем является юридическое лицо, и выписка из Единого государственного реестра индивидуальных предпринимателей в случае если заявителем является индивидуальный предприниматель;

б) сведения о нахождении земельного участка или объекта капитального строительства, в отношении которых запрашивается разрешение на условно разрешенный вид использования, на территории объекта культурного наследия или в границах зон охраны объектов культурного наследия (памятников истории и культуры) народов Российской Федерации, о соответствии запрашиваемого условно разрешенного вида использования режимам использования земель в границах зон охраны объектов культурного наследия (памятников истории и культуры) народов Российской Федерации и режимам использования территорий объектов культурного наследия.

Заявитель вправе предоставить полный пакет документов, необходимых для предоставления муниципальной услуги, самостоятельно.

В случае если данные документы Заявителем не представлены, орган, предоставляющий муниципальную услугу, самостоятельно запрашивает документы (их копии или содержащиеся в них сведения), подлежащие представлению, в рамках межведомственного информационного взаимодействия, в органах государственной власти, органах местного самоуправления либо подведомственных органам государственной власти или органам местного самоуправления организациях, в распоряжении которых находятся данные документы (их копии или содержащиеся в них сведения), в соответствии с нормативными правовыми актами Российской Федерации, нормативными правовыми актами субъектов Российской Федерации, муниципальными правовыми актами.

**2.7.1. При предоставлении муниципальной услуги Администрация сельского поселения Елшанка муниципального района Сергиевский, МФЦ не вправе требовать от заявителя:**

1) представления документов и информации или осуществления действий, представление или осуществление которых не предусмотрено нормативными правовыми актами, регулирующими отношения, возникающие в связи с предоставлением муниципальной услуги;

2) представления документов и информации, в том числе подтверждающих внесение заявителем платы за предоставление муниципальной услуги, которые находятся в распоряжении органов, предоставляющих муниципальные услуги, иных государственных органов, органов местного самоуправления либо подведомственных государственным органам или органам местного самоуправления организаций, участвующих в предоставлении государственных и муниципальных услуг, в соответствии с нормативными правовыми актами Российской Федерации, нормативными правовыми актами Самарской области, муниципальными правовыми актами, за исключением документов, включенных в определенной частью 6 статьи 7 Федерального закона от 27.07.2010 № 210-ФЗ «Об организации предоставления государственных и муниципальных услуг» (далее – Федеральный закон) перечень документов. Заявитель вправе представить указанные документы и информацию в органы, предоставляющие муниципальные услуги, по собственной инициативе;

3) осуществления действий, в том числе согласований, необходимых для получения муниципальной услуги и связанных с обращением в иные

государственные органы, органы местного самоуправления, организации, за исключением получения услуг и получения документов и информации, предоставляемых в результате предоставления таких услуг, включенных в перечни, указанные в части 1 статьи 9 Федерального закона;

4) представления документов и информации, отсутствие и (или) недостоверность которых не указывались при первоначальном отказе в приеме документов, необходимых для предоставления муниципальной услуги, либо в предоставлении муниципальной услуги, за исключением следующих случаев:

а) изменение требований нормативных правовых актов, касающихся предоставления муниципальной услуги, после первоначальной подачи заявления о предоставлении муниципальной услуги;

б) наличие ошибок в заявлении о предоставлении муниципальной услуги и документах, поданных заявителем после первоначального отказа в приеме документов, необходимых для предоставления муниципальной услуги, либо в предоставлении муниципальной услуги и не включенных в представленный ранее комплект документов;

в) истечение срока действия документов или изменение информации после первоначального отказа в приеме документов, необходимых для предоставления муниципальной услуги, либо в предоставлении муниципальной услуги;

г) выявление документально подтвержденного факта (признаков) ошибочного или противоправного действия (бездействия) должностного лица органа, предоставляющего муниципальную услугу, муниципального служащего, работника МФЦ, работника организации, предусмотренной частью 1.1 статьи 16 Федерального закона, при первоначальном отказе в приеме документов, необходимых для предоставления муниципальной услуги, либо в предоставлении муниципальной услуги, о чем в письменном виде за подписью руководителя органа, предоставляющего муниципальную услугу, руководителя МФЦ при первоначальном отказе в приеме документов, необходимых для предоставления муниципальной услуги, либо руководителя организации, предусмотренной частью 1.1 статьи 16 Федерального закона, уведомляется заявитель, а также приносятся извинения за доставленные неудобства.

**2.8. Основанием для отказа в приеме документов, необходимых для предоставления муниципальной услуги, являются:**

1) обращение в орган местного самоуправления, не уполномоченный на выдачу разрешений на условно разрешенный вид использования земельного участка или объекта капитального строительства;

2) непредставление/неполное предоставление документов Заявителем, перечисленных в пункте 2.6 настоящего Административного регламента;

3) наличие в заявлении и приложенных документах неоговоренных исправлений, серьезных повреждений, не позволяющих однозначно истолковать их содержание, подчисток либо приписок, зачеркнутых слов, записей, выполненных карандашом, а также нецензурных либо оскорбительных выражений, угроз жизни, здоровью и имуществу должностных лиц уполномоченного органа, а также членов их семей;

4) текст заявления не поддается прочтению;

5) отсутствие в заявлении сведений о заявителе, подписи заявителя, контактных телефонов, почтового адреса;

6) заявление подписано неуполномоченным лицом.

При подаче заявления через Единый портал основания для отказа в приеме документов отсутствуют.

**2.9. Основаниями для отказа в предоставлении муниципальной услуги могут выступать:**

1) несоответствие испрашиваемого разрешения требованиям Федерального закона от 22.07.2008 N 123-ФЗ "Технический регламент о требованиях пожарной безопасности";

2) несоответствие испрашиваемого разрешения требованиям Федерального закона от 30.12.2009 N 384-ФЗ "Технический регламент о безопасности зданий и сооружений";

3) несоответствие испрашиваемого разрешения требованиям иных технических регламентов;

4) отсутствие указания в заявлении о предоставлении разрешения на отклонение от предельных параметров конкретных минимальных размеров земельных участков либо их конфигурации, инженерно-геологических или иных характеристик земельных участков, неблагоприятных для застройки.

Решение о предоставлении разрешения на отклонение от предельных параметров или об отказе в предоставлении такого разрешения принимает глава местной Администрации на основании рекомендаций Комиссии, подготовленных на основании заключения о результатах публичных слушаний по вопросу о предоставлении разрешения на отклонение от предельных параметров.

**2.10. Услуги, являющиеся необходимыми и обязательными для предоставления муниципальной услуги, отсутствуют.**

**2.11. Предоставление муниципальной услуги осуществляется бесплатно.**

**2.12. Максимальный срок ожидания в очереди** при подаче документов, а также при получении результата предоставления муниципальной услуги составляет не более 15 минут.

**2.13. Регистрация заявления о предоставлении муниципальной услуги,** поступившего в письменной форме на личном приеме заявителя или по почте, в электронной форме, осуществляется в день его поступления в Администрацию сельского поселения Елшанка.

При поступлении в Администрацию заявления о предоставлении муниципальной услуги в письменной форме в выходной или нерабочий праздничный день, регистрация заявления осуществляется в первый рабочий день, следующий за выходным или нерабочим праздничным днем.

**2.14. Месторасположение помещения, в котором предоставляется муниципальная услуга,** должно определяться с учетом пешеходной доступности от остановок общественного транспорта. Помещения, в которых предоставляется муниципальная услуга, для удобства заявителей размещаются на нижних, предпочтительнее на первых этажах здания.

Прием заявителей осуществляется в специально выделенных для этих целей помещениях (присутственных местах). Присутственные места размещаются в

здании администрации сельского поселения Елшанка и включают места для информирования, ожидания и приема заявителей, места для заполнения заявлений.

Места для посетителей в Администрации сельского поселения Елшанка оборудуются:

- противопожарной системой и средствами пожаротушения;
- системой оповещения о возникновении чрезвычайной ситуации;
- системой охраны.

Входы и выходы из помещений оборудуются соответствующими указателями с автономными источниками бесперебойного питания.

Места ожидания должны соответствовать комфортным условиям для заявителей и оптимальным условиям работы должностных лиц. Места ожидания в очереди на предоставление или получение документов оборудуются стульями, кресельными секциями, скамьями (банкетками). Количество мест ожидания определяется исходя из фактической нагрузки и возможностей для их размещения в здании, но не может составлять менее 10 мест. В местах ожидания организуется предварительная дистанционная запись заинтересованных лиц на прием по вопросам предоставления муниципальной услуги по телефону.

Места для заполнения заявлений оборудуются стульями, столами (стойками) и обеспечиваются образцами заполнения документов, информацией о перечне документов, необходимых для предоставления муниципальной услуги, бланками заявлений и канцелярскими принадлежностями.

Места информирования, предназначенные для ознакомления заявителей с информационными материалами о предоставлении муниципальной услуги, оборудуются информационными стендами, на которых размещается информация, указанная в пункте 1.3.10. настоящего Административного регламента.

Входы в помещения оборудуются пандусами, расширенными проходами, позволяющими обеспечить беспрепятственный доступ инвалидов, включая инвалидов, использующих кресла-коляски, других маломобильных групп населения. Центральный вход в здание оборудуется информационной табличкой (вывеской), содержащей соответствующее наименование, с использованием укрупненного шрифта и плоско-точечного шрифта Брайля.

При технической невозможности обеспечения доступности помещения (здания), в котором предоставляется муниципальная услуга, для инвалидов по согласованию с общественной организацией инвалидов, на подготовленного сотрудника уполномоченного органа по предоставлению муниципальной услуги, административно-распорядительным актом возлагается обязанность по предоставлению муниципальной услуги по месту жительства инвалида или в дистанционном режиме.

Для инвалидов по зрению обеспечивается дублирование необходимой для ознакомления зрительной информации, а также надписей, знаков и иной текстовой и графической информации знаками, выполненными укрупненным шрифтом и рельефно-точечным шрифтом Брайля. Для инвалидов по слуху обеспечивается дублирование необходимой для ознакомления звуковой информации текстовой и графической информацией (бегущей строкой).

В помещениях Администрации сельского поселения Елшанка обеспечивается допуск сурдопереводчика и тифлосурдопереводчика.

В помещения Администрации сельского поселения елшанка обеспечивается допуск собаки-проводника при наличии документа, подтверждающего ее специальное обучение, выданного по форме и в порядке, утвержденном приказом Министерства труда и социальной защиты Российской Федерации от 22.06.2015 N 386н.

На территории, прилегающей к зданию Администрации сельского поселения Елшанка, оборудуются места для парковки автотранспортных средств. Количество парковочных мест определяется исходя из интенсивности и количества заинтересованных лиц, обратившихся в Администрацию сельского поселения Елшанка за определенный период. На стоянке должно быть не менее 5 машино-мест, в том числе не менее одного машино-места для парковки специальных автотранспортных средств инвалидов. Доступ заявителей к парковочным местам является бесплатным.

На парковке должны быть предусмотрены не менее 10 процентов мест (но не менее 1 места) для бесплатной парковки транспортных средств, управляемых инвалидами, а также перевозящих таких инвалидов и (или) детей-инвалидов. Указанные места для парковки не должны занимать иные транспортные средства.

**2.15. Показателями доступности и качества предоставления муниципальной услуги являются:**

количество взаимодействий заявителя с должностными лицами Администрации при предоставлении муниципальной услуги и их продолжительность;

доля случаев предоставления муниципальной услуги с нарушением установленного срока в общем количестве исполненных заявлений о предоставлении муниципальной услуги;

доля жалоб заявителей, поступивших в порядке досудебного обжалования решений, принимаемых в ходе предоставления муниципальной услуги, и действий (бездействия) должностных лиц в общем количестве обращений по вопросам предоставления муниципальной услуги;

доля нарушений исполнения настоящего Административного регламента, иных нормативных правовых актов, выявленных по результатам проведения контрольных мероприятий в соответствии с разделом 4 настоящего Административного регламента, в общем количестве исполненных заявлений о предоставлении муниципальных услуг;

снижение максимального срока ожидания в очереди при подаче заявления и получении результата предоставления муниципальной услуги;

доля заявлений о предоставлении муниципальной услуги, поступивших в электронной форме (от общего количества поступивших заявлений).

**2.16. Информация о предоставляемой муниципальной услуге, формы заявлений могут быть получены с использованием ресурсов в сети Интернет, указанных в пункте 1.3.2. настоящего Административного регламента.**

При подаче заявления о предоставлении муниципальной услуги в электронном виде через Порталы Заявитель может получить информацию о ходе рассмотрения заявления о предоставлении муниципальной услуги на Порталах.

Заявитель может получить результат предоставления муниципальной услуги в электронном виде через Порталы. Для этого в заявлении о предоставлении

муниципальной услуги, поданном в электронном виде через Порталы, Заявитель должен указать способ получения результата предоставления муниципальной услуги - в электронном виде через Порталы. В случае если при подаче заявления в электронном виде Заявитель выберет иной способ получения результата предоставления муниципальной услуги - лично или почтовым отправлением, через Порталы Заявителю поступит соответствующее уведомление.

**2.17. Заявителям предоставляется возможность получения информации о ходе предоставления муниципальной услуги и возможность получения муниципальной услуги в электронной форме** с использованием Единого портала государственных и муниципальных услуг и Регионального портала, а также по принципу "одного окна" с учетом экстерриториального принципа получения муниципальной услуги на базе МФЦ.

Экстерриториальный принцип получения муниципальной услуги на базе МФЦ (далее - экстерриториальный принцип) - возможность получения муниципальной услуги при обращении заявителя (представителя заявителя) в любой МФЦ на территории Самарской области независимо от места регистрации по месту жительства.

**2.18. Предоставление муниципальной услуги в электронной форме** осуществляется в соответствии с законодательством Российской Федерации и законодательством Самарской области.

Направление заявления в электронной форме или в виде электронного документа осуществляется с учетом информационно-технологических условий (возможностей) и требует наличия у заявителя доступа к Региональному portalу в сети Интернет.

Прием и регистрация заявлений, представляемых с использованием информационно-коммуникационных технологий, осуществляется в пределах срока регистрации, предусмотренного настоящим Административным регламентом.

При направлении заявления в электронной форме или в виде электронного документа в администрацию сельского поселения Елшанка запрещается требовать от заявителя повторного формирования и подписания заявления на бумажном носителе.

**2.19. Предоставление муниципальной услуги на базе МФЦ по принципу "одного окна" с учетом экстерриториального принципа** осуществляется после однократного личного обращения заявителя с соответствующим заявлением в МФЦ. Взаимодействие с Администрацией сельского поселения Елшанка осуществляется МФЦ без участия заявителя в соответствии с нормативными правовыми актами Российской Федерации, Самарской области и соглашением о взаимодействии между Администрацией сельского поселения Елшанка и МФЦ, заключенным в установленном порядке.

При получении муниципальной услуги по экстерриториальному принципу предоставляемые заявителем электронные документы и (или) заверенные уполномоченным должностным лицом МФЦ электронные образы предоставляемых заявителем документов с письменного согласия заявителя (представителя заявителя) размещаются в едином региональном хранилище, являющемся элементом Регионального портала, обеспечивающим хранение электронных документов и электронных образов документов, а также их



использование заявителем в целях предоставления ему муниципальной услуги по экстерриториальному принципу или в электронной форме (далее - единое региональное хранилище).

Документы, необходимые для предоставления муниципальной услуги (лично представляемые заявителем), приложенные к заявлению и представленные в электронной форме с использованием Регионального портала, являются основанием для начала предоставления муниципальной услуги.

В случае направления в электронной форме заявления без приложения документов, лично представляемых заявителем, они должны быть представлены заявителем в Администрацию сельского поселения Елшанка на личном приеме в течение 5 рабочих дней с момента направления заявления. До предоставления заявителем указанных документов рассмотрение заявления о предоставлении муниципальной услуги приостанавливается.

В случае подачи заявления о предоставлении муниципальной услуги в электронной форме с документами в виде электронных документов (электронных образов документов), заверенных в установленном порядке, документы на бумажных носителях заявителем не представляются.

**2.20. Результаты предоставления муниципальной услуги** формируются в форме электронных документов, подписанных усиленной квалифицированной электронной подписью должностного лица Администрации сельского поселения Елшанка, и размещаются в едином региональном хранилище Регионального портала независимо от способа обращения заявителя за получением муниципальной услуги.

**2.21.** Отказ в приеме документов, необходимых для предоставления муниципальной услуги, либо отказ в предоставлении муниципальной услуги не препятствует **повторному обращению Заявителя** после устранения причины, послужившей основанием для отказа в приеме документов либо в предоставлении муниципальной услуги, указанной в уведомлении об отказе, при этом специалист уполномоченного органа не вправе требовать от Заявителя представления документов и информации, отсутствие и (или) недостоверность которых не указывались при первоначальном отказе в приеме документов, необходимых для предоставления муниципальной услуги, либо в предоставлении муниципальной услуги, за исключением следующих случаев:

- а) изменение требований нормативных правовых актов, касающихся предоставления муниципальной услуги, после первоначальной подачи заявления о предоставлении муниципальной услуги;
- б) наличие ошибок в заявлении о предоставлении муниципальной услуги и документах, поданных Заявителем после первоначального отказа в приеме документов, необходимых для предоставления муниципальной услуги, либо в предоставлении муниципальной услуги и не включенных в представленный ранее комплект документов;
- в) истечение срока действия документов или изменение информации после первоначального отказа в приеме документов, необходимых для предоставления муниципальной услуги, либо в предоставлении муниципальной услуги;
- г) выявление документально подтвержденного факта (признаков) ошибочного или противоправного действия (бездействия) должностного лица уполномоченного

органа, муниципального служащего, работника МФЦ при первоначальном отказе в приеме документов, необходимых для предоставления муниципальной услуги, либо в предоставлении муниципальной услуги, о чем в письменном виде за подписью руководителя уполномоченного органа, руководителя МФЦ при первоначальном отказе в приеме документов, необходимых для предоставления муниципальной услуги, уведомляется Заявитель, а также приносятся извинения за доставленные неудобства.

### **III. Состав, последовательность и сроки выполнения административных процедур, требования к порядку их выполнения, в том числе особенности выполнения административных процедур в электронной форме, а также особенности выполнения административных процедур в многофункциональных центрах**

#### **3.1. Предоставление муниципальной услуги включает в себя следующие административные процедуры:**

прием заявления и документов, необходимых для предоставления муниципальной услуги, при личном обращении заявителя;

прием документов при обращении по почте либо в электронной форме;

прием заявления и документов, необходимых для предоставления муниципальной услуги, на базе МФЦ;

формирование и направление межведомственных запросов;

рассмотрение заявления на отклонение от предельных параметров;

предоставление разрешения на отклонение от предельных параметров либо отказа в предоставлении разрешения на отклонение от предельных параметров, выдача (направление) заявителю документов.

#### **Прием заявления и документов, необходимых для предоставления муниципальной услуги, при личном обращении заявителя**

**3.2. Основанием (юридическим фактом) для начала выполнения административной процедуры** является обращение заявителя за предоставлением муниципальной услуги в Комиссию с соответствующим заявлением и документами, необходимыми для предоставления муниципальной услуги, указанными в пункте 2.6 настоящего Административного регламента.

**3.3. Должностным лицом, осуществляющим административную процедуру,** является должностное лицо Администрации сельского поселения Елшанка, уполномоченное на прием заявления и документов для предоставления муниципальной услуги (далее - должностное лицо, ответственное за прием заявления и документов).

**3.4. Должностное лицо, ответственное за прием заявления и документов:**

осуществляет прием заявления и документов;

проверяет комплектность представленных заявителем документов, исходя из требований пункта 2.6 настоящего Административного регламента, и формирует комплект документов, представленных заявителем;

регистрирует заявление в журнале регистрации входящих документов. Под регистрацией в журнале регистрации входящих документов понимается как

регистрация заявления на бумажном носителе, так и регистрация заявления в используемой в Администрации сельского поселения Елшанка системе электронного документооборота, обеспечивающей сохранность сведений о регистрации документов. Регистрация в журнале регистрации входящих документов осуществляется последовательно, исходя из времени поступления заявления;

в случае если при проверке представленных заявителем документов присутствуют основания для отказа в приеме документов, предусмотренные пунктом 2.8 настоящего Административного регламента, отказывает в приеме документов.

**3.5.** Если при проверке комплектности представленных заявителем документов, исходя из требований пункта 2.6 настоящего Административного регламента, должностное лицо, ответственное за прием заявления и документов, выявляет, что документы, представленные заявителем для получения муниципальной услуги, не соответствуют установленным настоящим Административным регламентом требованиям, оно уведомляет заявителя о перечне недостающих документов и предлагает повторно обратиться, собрав необходимый пакет документов.

В случае отказа заявителя от доработки документов, должностное лицо, ответственное за прием заявления и документов, принимает документы, обращая внимание заявителя, что указанные недостатки будут препятствовать предоставлению муниципальной услуги.

При желании заявителя устранить препятствия, прервав подачу документов, должностное лицо, ответственное за прием заявления и документов, возвращает документы заявителю.

Максимальный срок выполнения действий, предусмотренных настоящим пунктом, составляет 15 минут.

**3.6. Максимальный срок выполнения административной процедуры** составляет 1 рабочий день.

**3.7. Критерием принятия решения** является наличие заявления и документов, которые заявитель должен представить самостоятельно.

**3.8. Результатом административной процедуры** является прием документов, представленных заявителем.

Способом фиксации результата административной процедуры является регистрация заявления в журнале регистрации входящих документов.

### **Прием документов при обращении по почте либо в электронной форме**

**3.9. Основанием (юридическим фактом) для начала административной процедуры** является поступление в Комиссию по почте либо в электронной форме с помощью автоматизированных информационных систем заявления о предоставлении муниципальной услуги и документов, необходимых для предоставления муниципальной услуги, которые заявитель должен представить самостоятельно в соответствии с пунктом 2.6 настоящего Административного регламента.

**3.10. Должностное лицо, ответственное за прием заявления и документов:**

регистрирует поступивший заявление в журнале регистрации входящих документов;

проверяет комплектность представленных заявителем документов, исходя из соответственно требований пункта 2.6 настоящего Административного регламента, и формирует комплект документов, представленных заявителем;

уведомляет заявителя по телефону либо подготавливает, подписывает и направляет заявителю по почте на бумажном носителе либо в электронной форме (при наличии электронного адреса) уведомление о регистрации заявления о предоставлении муниципальной услуги по форме согласно Приложению 3 к настоящему Административному регламенту. Второй экземпляр уведомления на бумажном носителе хранится в администрации сельского поселения Елшанка.

В случае представления заявителем заявления в электронной форме без приложения электронных документов (электронных образов документов), необходимых для предоставления муниципальной услуги и представляемых заявителем самостоятельно, заверенных в установленном законом порядке, заявителю направляется уведомление о приеме и регистрации заявления, приостановке течения срока предоставления муниципальной услуги и необходимости в течение 5 рабочих дней представить соответствующие документы, указанные в пункте 2.6 настоящего Административного регламента.

В случае если при проверке представленных заявителем документов присутствуют основания для отказа в приеме документов, предусмотренные пунктом 2.8 настоящего Административного регламента, отказывает в приеме документов.

**3.11. Максимальный срок административной процедуры не может превышать 1 рабочий день.**

**3.12. Критерием принятия решения** является наличие заявления и документов, представленных по почте либо в электронной форме.

**3.13. Результатом административной процедуры** является прием документов, представленных заявителем.

Способом фиксации результата административной процедуры является регистрация заявления в журнале регистрации входящих документов, уведомление заявителя.

**3.14. Прием заявления и иных документов, необходимых для предоставления муниципальной услуги, на базе МФЦ, работа с документами в МФЦ.**

3.14.1. Основанием (юридическим фактом) для приема документов на базе МФЦ, является обращение заявителя с запросом (заявлением) и (или) документами, необходимыми для предоставления муниципальной услуги, в МФЦ.

3.14.2. Сотрудник МФЦ, ответственный за прием и регистрацию документов, уточняет предмет обращения заявителя в МФЦ и проверяет соответствие испрашиваемой муниципальной услуги перечню предоставляемых государственных и муниципальных услуг на базе МФЦ.

3.14.3. При получении запроса (заявления) о предоставлении муниципальной услуги и (или) документов, необходимых для предоставления муниципальной услуги, по почте, от курьера или экспресс-почтой сотрудник МФЦ, ответственный за прием и регистрацию документов, регистрирует запрос (заявление) в

Электронном журнале.

3.14.4. Сотрудник МФЦ, ответственный за прием и регистрацию документов, при получении запроса (заявления) о предоставлении муниципальной услуги и (или) документов по почте, от курьера или экспресс-почтой:

- передает запрос (заявление) и (или) документы сотруднику МФЦ, ответственному за доставку документов в уполномоченные органы, а в случае, предусмотренном абзацем четвертым настоящего пункта, – сотруднику МФЦ, ответственному за направление межведомственных запросов;

- составляет и направляет в адрес заявителя расписку о приеме пакета документов.

В случае, если соглашением уполномоченного органа о взаимодействии с МФЦ к функциям (обязанностям) МФЦ отнесено направление МФЦ межведомственных запросов, сотрудник МФЦ, ответственный за направление таких запросов, при непредставлении заявителем документов, указанных в пункте 2.6 Административного регламента, готовит и направляет межведомственные запросы. Предельный срок для подготовки и направления сотрудником МФЦ межведомственных запросов составляет 1 рабочий день со дня регистрации заявления. По истечении 5 рабочих дней, предусмотренных для получения ответов на межведомственные запросы, сотрудник МФЦ, ответственный за направление таких запросов, передает запрос (заявление), ответы на межведомственные запросы и (или) документы, представленные заявителем, сотруднику МФЦ, ответственному за доставку документов в уполномоченные органы.

3.14.5. При непосредственном обращении заявителя в МФЦ сотрудник МФЦ, ответственный за прием и регистрацию документов, проверяет комплектность документов в соответствии с требованиями пункта 2.6 Административного регламента. Если представленные документы не соответствуют требованиям пункта 2.6 Административного регламента, сотрудник МФЦ, ответственный за прием и регистрацию документов, разъясняет заявителю содержание недостатков, выявленных в представленных документах, и предлагает с согласия заявителя устранить недостатки.

При согласии заявителя устранить выявленные недостатки сотрудник МФЦ, ответственный за прием и регистрацию документов, прерывает прием и регистрацию документов и возвращает их заявителю для устранения выявленных недостатков.

При несогласии заявителя устранить выявленные недостатки сотрудник МФЦ, ответственный за прием и регистрацию документов, разъясняет, что указанное обстоятельство может стать основанием для отказа в предоставлении муниципальной услуги.

Сотрудник МФЦ, ответственный за прием и регистрацию документов, регистрирует запрос (заявление) в Электронном журнале, после чего заявлению присваивается индивидуальный порядковый номер и оформляется расписка о приеме документов.

Максимальный срок выполнения действий устанавливается МФЦ, но не может превышать 50 минут при представлении документов заявителем при его непосредственном обращении в МФЦ и 2 часов при получении запроса (заявления) о предоставлении муниципальной услуги и (или) документов по почте, от курьера

или экспресс-почтой.

3.14.6. Сотрудник МФЦ, ответственный за прием и регистрацию документов, передает:

- сотруднику МФЦ, ответственному за формирование дела, принятый при непосредственном обращении заявителя в МФЦ и зарегистрированный запрос (заявление) и представленные заявителем в МФЦ документы;

- сотруднику МФЦ, ответственному за направление межведомственных запросов, в случае, предусмотренном абзацем четвертым пункта 3.14.4 Административного регламента. После исполнения обязанностей, предусмотренных абзацем четвертым пункта 3.14.4 Административного регламента, сотрудник МФЦ, ответственный за направление межведомственных запросов, передает запрос (заявление), ответы на межведомственные запросы и (или) документы, представленные заявителем, сотруднику МФЦ, ответственному за формирование дела.

3.14.7. Сотрудник МФЦ, ответственный за формирование дела, формирует из поступивших документов дело (пакет документов), необходимое для предоставления муниципальной услуги (далее – дело), для передачи в уполномоченный орган.

3.14.8. Дело доставляется в уполномоченный орган сотрудником МФЦ, ответственным за доставку документов. Максимальный срок выполнения данного действия устанавливается соглашением уполномоченного органа о взаимодействии с МФЦ, но не может превышать 3 рабочих дней с момента непосредственного обращения заявителя с запросом (заявлением) и (или) документами в МФЦ или поступления в МФЦ запроса (заявления) о предоставлении муниципальной услуги и (или) документов по почте, от курьера или экспресс-почтой.

Должностное лицо уполномоченного органа, ответственное за прием запроса и документов, выдает сотруднику МФЦ, ответственному за доставку документов, расписку о принятии представленных документов. Максимальный срок выполнения действия составляет 10 минут.

3.14.9. Критерием приема документов на базе МФЦ является наличие запроса (заявления) и (или) документов, которые заявитель должен представить самостоятельно.

3.14.10. Результатом административной процедуры является доставка в уполномоченный орган запроса (заявления) и представленных заявителем в МФЦ документов, а в случае, предусмотренном абзацем четвертым пункта 3.14.4 Административного регламента, также документов (информации), полученных специалистом МФЦ в результате межведомственного информационного взаимодействия.

3.14.11. Способами фиксации результата административной процедуры являются регистрация представленного запроса (заявления) в Электронном журнале, расписка МФЦ, выданная заявителю, о приеме документов, расписка уполномоченного органа о принятии представленных документов для предоставления муниципальной услуги.

В случае, предусмотренном абзацем четвертым пункта 3.7.4 Административного регламента, способом фиксации результата административной процедуры также является регистрация ответов из органов (организаций), на

межведомственные запросы.

## **Формирование и направление межведомственных запросов**

**3.15. Основанием (юридическим фактом) для начала выполнения административной процедуры** является непредставление заявителем документов, указанных в пункте 2.7 настоящего Административного регламента, и отсутствие их в распоряжении Администрации сельского поселения Елшанка.

**3.16. Должностным лицом, осуществляющим административную процедуру,** является должностное лицо Администрации сельского поселения Елшанка, уполномоченное на формирование и направление межведомственных запросов (далее - должностное лицо, уполномоченное на формирование и направление межведомственных запросов).

**3.17. Должностное лицо, уполномоченное на формирование и направление межведомственных запросов,** готовит и направляет межведомственные запросы в органы (организации), в распоряжении которых находится необходимая информация.

**3.18. Направление запросов** осуществляется через систему межведомственного электронного взаимодействия.

В случае невозможности направления межведомственных запросов в электронной форме в связи с подтвержденной технической недоступностью или неработоспособностью веб-сервисов администрации либо неработоспособностью каналов связи, обеспечивающих доступ к сервисам, направление межведомственного запроса осуществляется на бумажном носителе по почте, по факсу с одновременным его направлением по почте или курьерской доставкой.

Межведомственный запрос формируется в соответствии с требованиями Федерального закона от 27.07.2010 № 210-ФЗ "Об организации предоставления государственных и муниципальных услуг".

**3.19. Предельный срок для подготовки и направления межведомственных запросов** составляет 3 рабочих дня со дня регистрации заявления на предоставление муниципальной услуги.

**3.20. Предельный срок для ответов на межведомственные запросы** составляет 5 рабочих дней со дня поступления запроса в соответствующий орган (организацию).

Испрашиваемая информация и (или) документы предоставляются в порядке, указанном в технологической карте межведомственного взаимодействия муниципальной услуги, утвержденной в установленном порядке.

**3.21. Критерием принятия решения о направлении межведомственных запросов** является отсутствие в распоряжении Администрации сельского поселения Елшанка документов (информации, содержащейся в них), предусмотренных пунктом 2.7 настоящего Административного регламента, и непредставление их заявителем самостоятельно.

**3.22. Результатом административной процедуры** является формирование полного пакета документов, необходимых для предоставления муниципальной услуги.

**3.23. Способом фиксации результата административной процедуры** является регистрация ответов на межведомственные запросы.

### **Рассмотрение Комиссией заявления на отклонение от предельных параметров**

**3.24. Основанием (юридическим фактом) для начала выполнения административной процедуры** является формирование полного пакета документов, необходимых для предоставления муниципальной услуги.

**3.25. Должностным лицом, осуществляющим административную процедуру,** является должностное лицо Администрации сельского поселения Елшанка, уполномоченное на анализ документов (информации), необходимых для предоставления муниципальной услуги (далее - должностное лицо).

**3.26. При предоставлении муниципальной услуги должностное лицо совершает следующие административные действия:**

1) осуществляет проверку документов (информации), содержащейся в них), необходимых для предоставления муниципальной услуги в соответствии с пунктами 2.6 и 2.7 настоящего Административного регламента, в том числе на предмет соответствия предполагаемого отклонения от предельных параметров разрешенного строительства, реконструкции объектов капитального строительства требованиям технических регламентов. Максимальный срок выполнения соответствующего административного действия составляет 5 рабочих дней;

В случае несоответствия заявления техническим регламентам, либо заявление подано не правообладателем готовит отказ в предоставлении муниципальной услуги;

2) В случае соответствия пакета документов техническим регламентам готовит материалы для проведения публичных слушаний по вопросу предоставления разрешения на отклонение от предельных параметров. Максимальный срок выполнения соответствующего административного действия составляет 2 рабочих дня;

3) направляет главе сельского поселения Елшанка рекомендации Комиссии, подготовленные на основании заключения о результатах публичных слушаний по вопросу о предоставлении разрешения на отклонение от предельных параметров разрешенного строительства, реконструкции объектов капитального строительства.

**3.27. Результатом административной процедуры** является направление главе сельского поселения Елшанка рекомендаций Комиссии, подготовленных на основании заключения о результатах публичных слушаний по вопросу о предоставлении разрешения на отклонение от предельных параметров разрешенного строительства, реконструкции объектов капитального строительства.

**3.28. Способом фиксации результата административной процедуры** является внесение сведений, указанных в пункте 3.38 настоящего Административного регламента в регистр соответствующих документов.



## **Предоставление разрешения на отклонение от предельных параметров либо отказа в предоставлении разрешения на отклонение от предельных параметров, выдача (направление) заявителю документов**

**3.29. Основанием (юридическим фактом) для начала выполнения административной процедуры** является получение главой сельского поселения Елшанка рекомендаций Комиссии о предоставлении разрешения на отклонение от предельных параметров или об отказе в предоставлении разрешения на отклонение от предельных параметров.

**3.30.** Глава сельского поселения Елшанка в течение семи дней со дня поступления рекомендаций Комиссии **принимает решение о предоставлении разрешения на отклонение от предельных параметров либо об отказе в предоставлении такого разрешения.** В указанный в настоящем пункте срок входят подготовка проекта муниципального правового акта Администрации сельского поселения Елшанка о предоставлении разрешения на условно разрешенный вид использования, согласование и подписание главой сельского поселения Елшанка соответствующего муниципального правового акта.

Должностное лицо Администрации сельского поселения Елшанка, уполномоченное на анализ документов (информации), необходимых для предоставления муниципальной услуги, обеспечивает подготовку проекта муниципального правового акта о выдаче разрешения на отклонение от предельных параметров по форме, предусмотренной Приложением 5 к настоящему Административному регламенту, либо об отказе в предоставлении такого разрешения, по форме, предусмотренной Приложением 6 к настоящему Административному регламенту.

**3.31. Максимальный срок выполнения административной процедуры 7 дней.**

**3.32. Результатом административной процедуры** является муниципальный правовой акт о предоставлении разрешения на отклонение от предельных параметров или об отказе в предоставлении такого разрешения.

**3.33. Результат предоставления муниципальной услуги заявитель может получить:**

лично в Администрации сельского поселения Елшанка;

лично в МФЦ, в случае если заявитель при обращении в МФЦ за предоставлением муниципальной услуги изъявил желание получить результат предоставления муниципальной услуги в МФЦ. Порядок передачи администрацией сельского поселения Елшанка в МФЦ результатов предоставления муниципальной услуги определяется соглашением о взаимодействии. Срок передачи администрацией сельского поселения Елшанка в МФЦ результата предоставления муниципальной услуги и срок его выдачи заявителю определяются соглашением о взаимодействии;

в электронной форме в едином региональном хранилище.

**3.34. Способом фиксации результата административной процедуры** является внесение сведений, в регистр соответствующих документов.

## **4. Формы контроля за исполнением Административного регламента**

**4.1. Текущий контроль** за соблюдением последовательности действий, определенных административными процедурами по предоставлению муниципальной услуги, и исполнением ответственными должностными лицами Администрации сельского поселения Елшанка положений настоящего Административного регламента и иных нормативных правовых актов, устанавливающих требования к предоставлению муниципальной услуги, а также за принятием ими решений осуществляется на постоянной основе уполномоченным должностным лицом.

**4.2. Периодичность осуществления текущего контроля** устанавливается уполномоченным должностным лицом.

**4.3. Контроль за полнотой и качеством предоставления муниципальной услуги** включает в себя проведение плановых и внеплановых проверок, выявление и устранение нарушений прав заявителей, рассмотрение, принятие решений и подготовку ответов на обращения заинтересованных лиц, содержащих жалобы на действия (бездействие) должностных лиц Администрации сельского поселения Елшанка.

**4.4. Периодичность проведения плановых проверок** выполнения администрацией положений настоящего Административного регламента и иных нормативных правовых актов, устанавливающих требования к предоставлению муниципальной услуги, определяются планом работы Администрации сельского поселения Елшанка на текущий год.

**4.5. Решение об осуществлении плановых и внеплановых проверок** полноты и качества предоставления муниципальной услуги принимается уполномоченным должностным лицом.

**4.6. Плановые проверки** проводятся на основании годовых планов работы, внеплановые проверки проводятся при выявлении нарушений по предоставлению муниципальной услуги или на основании обращения заявителя.

Плановые проверки проводятся не реже 1 раза в 3 года.

**4.7. Плановые и внеплановые проверки** полноты и качества предоставления муниципальной услуги осуществляются структурным подразделением Администрации сельского поселения Елшанка ответственным за организацию работы по рассмотрению обращений граждан, и уполномоченными должностными лицами на основании соответствующих правовых актов.

Проверки проводятся с целью выявления и устранения нарушений прав заявителей и привлечения виновных должностных лиц к ответственности. Результаты проверок отражаются отдельной справкой или актом.

**4.8.** Должностные лица Администрации сельского поселения Елшанка в течение трех рабочих дней с момента поступления соответствующего заявления при проведении проверки **направляют затребованные документы** и копии документов, выданных по результатам предоставления муниципальной услуги.

**4.9. Административную ответственность,** предусмотренную законодательством за несоблюдение сроков и порядка предоставления муниципальной услуги, предусмотренного настоящим Административным

регламентом, несут должностные лица Администрации сельского поселения Елшанка, участвующие в предоставлении муниципальной услуги.

**4.10.** Заявители и иные лица могут принимать участие в электронных опросах, форумах и анкетировании по вопросам удовлетворенности полнотой и качеством предоставления муниципальной услуги, соблюдения положений настоящего Административного регламента, сроков и последовательности действий (административных процедур), предусмотренных настоящим Административным регламентом, проводимых на Едином портале государственных и муниципальных услуг или Региональном портале, на официальном сайте Администрации муниципального района Сергиевский.

Заявители, направившие заявления (заявления) о предоставлении муниципальной услуги, могут осуществлять контроль за ходом ее предоставления путем получения необходимой информации лично во время приема, по телефону, по письменному обращению, по электронной почте, через Единый портал государственных и муниципальных услуг или Региональный портал. Срок получения такой информации во время приема не может превышать 30 минут. Ответ на письменное обращение о ходе предоставления муниципальной услуги направляется не позднее двух рабочих дней со дня регистрации данного обращения. Ответ на обращение заявителя о ходе предоставления муниципальной услуги, сделанное по телефону или электронной почте, не может превышать одного рабочего дня.

## **5. Досудебный (внесудебный) порядок обжалования решений и действий (бездействия) Администрации сельского поселения Сергиевск, а также должностных лиц Администрации сельского поселения Сергиевск, муниципальных служащих, сотрудников МФЦ**

**5.1.** Заявители имеют право на обжалование действий (бездействия) и решений, осуществляемых (принятых) в ходе предоставления муниципальной услуги, Администрации сельского поселения Елшанка, а также должностных лиц, муниципальных служащих, сотрудников МФЦ в досудебном (внесудебном) порядке.

**5.2.** Заявитель в случае обжалования действий (бездействия) и решений, осуществляемых (принятых) в ходе предоставления муниципальной услуги, Администрации сельского поселения Елшанка, а также должностных лиц, муниципальных служащих, сотрудников МФЦ имеет право обратиться к уполномоченному должностному лицу с жалобой.

**5.3.** Жалоба подается в письменной или в электронной форме. Жалоба может быть направлена по почте, через МФЦ, с использованием сети Интернет, в том числе с использованием сайта Администрации муниципального района Сергиевский, Единого портала государственных и муниципальных услуг или Регионального портала, а также может быть принята при личном приеме заявителя.

### **5.4. Жалоба должна содержать:**

1) наименование органа, предоставляющего муниципальную услугу, должностного лица органа, предоставляющего муниципальную услугу, МФЦ, его руководителя и

(или) работника, организаций, предусмотренных частью 1.1 статьи 16 Федерального закона от 27.07.2010 г. № 210-ФЗ «Об организации предоставления государственных и муниципальных услуг», их руководителей и (или) работников, решения и действия (бездействия) которых обжалуются;

2) фамилию, имя, отчество (последнее – при наличии), сведения о месте жительства заявителя, а также номер (номера) контактного телефона, адрес (адреса) электронной почты (при наличии) и почтовый адрес, по которым должен быть направлен ответ заявителю;

3) сведения об обжалуемых решениях и действиях (бездействии) органа, предоставляющего муниципальную услугу, должностного лица органа, предоставляющего муниципальную услугу, МФЦ, работника МФЦ, организаций, предусмотренных частью 1.1 статьи 16 Федерального закона от 27.07.2010 г. № 210-ФЗ «Об организации предоставления государственных и муниципальных услуг», их работников;

4) доводы, на основании которых заявитель не согласен с решением и действием (бездействием) органа, предоставляющего муниципальную услугу, должностного лица органа, предоставляющего муниципальную услугу, МФЦ, работника МФЦ, организаций, предусмотренных частью 1.1 статьи 16 Федерального закона от 27.07.2010 г. № 210-ФЗ «Об организации предоставления государственных и муниципальных услуг», их работников. Заявителем могут быть представлены документы (при наличии), подтверждающие доводы заявителя, либо их копии.

#### **5.5. Заявитель может обратиться с жалобой в том числе в следующих случаях:**

1) нарушение срока регистрации запроса заявителя о предоставлении муниципальной услуги, запроса, указанного в статье 15.1 Федерального закона от 27.07.2010 № 210-ФЗ «Об организации предоставления государственных и муниципальных услуг»;

2) нарушение срока предоставления муниципальной услуги;

3) требование у заявителя документов или информации либо осуществления действий, представление или осуществление которых не предусмотрено нормативными правовыми актами Российской Федерации, нормативными правовыми актами Самарской области, муниципальными правовыми актами для предоставления муниципальной услуги;

4) отказ в приеме документов, предоставление которых предусмотрено нормативными правовыми актами Российской Федерации, нормативными правовыми актами Самарской области, муниципальными правовыми актами для предоставления муниципальной услуги, у заявителя;

5) отказ в предоставлении муниципальной услуги, если основания отказа не предусмотрены федеральными законами и принятыми в соответствии с ними иными нормативными правовыми актами Российской Федерации, законами и иными нормативными правовыми актами Самарской области, муниципальными правовыми актами;

6) затребование с заявителя при предоставлении муниципальной услуги платы, не предусмотренной нормативными правовыми актами Российской Федерации, нормативными правовыми актами Самарской области,

муниципальными правовыми актами;

7) отказ органа, предоставляющего муниципальную услугу, должностного лица органа, предоставляющего муниципальную услугу, МФЦ, работника МФЦ, организаций, предусмотренных частью 1.1 статьи 16 Федерального закона от 27.07.2010 г. № 210-ФЗ «Об организации предоставления государственных и муниципальных услуг», или их работников в исправлении допущенных ими опечаток и ошибок в выданных в результате предоставления муниципальной услуги документах либо нарушение установленного срока таких исправлений;

8) нарушение срока или порядка выдачи документов по результатам предоставления муниципальной услуги;

9) приостановление предоставления муниципальной услуги, если основания приостановления не предусмотрены федеральными законами и принятыми в соответствии с ними иными нормативными правовыми актами Российской Федерации, законами и иными нормативными правовыми актами Самарской области, муниципальными правовыми актами;

10) требование у заявителя при предоставлении муниципальной услуги документов или информации, отсутствие и (или) недостоверность которых не указывались при первоначальном отказе в приеме документов, необходимых для предоставления муниципальной услуги, либо в предоставлении муниципальной услуги, за исключением случаев, предусмотренных пунктом 4 части 1 статьи 7 Федерального закона от 27.07.2010 № 210-ФЗ «Об организации предоставления государственных и муниципальных услуг».

**5.6. Основанием для начала процедуры досудебного (внесудебного) обжалования** является поступление в Администрацию сельского поселения Елшанка, МФЦ жалобы от заявителя.

**5.7. Заявитель имеет право на получение информации и документов,** необходимых для обоснования и рассмотрения жалобы.

**5.8. Жалоба заявителя** может быть адресована главе сельского поселения Елшанка, руководителю МФЦ.

**5.9. Жалоба, поступившая в Администрацию сельского поселения Елшанка, МФЦ** подлежит рассмотрению должностным лицом, наделенным полномочиями по рассмотрению жалоб, в течение 15 рабочих дней со дня ее регистрации, а в случае обжалования отказа Администрации сельского поселения Елшанка, должностного лица Администрации сельского поселения Елшанка, МФЦ в приеме документов у заявителя либо в исправлении допущенных опечаток и ошибок или в случае обжалования нарушения установленного срока таких исправлений - в течение 5 рабочих дней со дня ее регистрации. Срок рассмотрения жалобы может быть сокращен в случаях, установленных Правительством Российской Федерации.

**5.10. По результатам рассмотрения жалобы** Администрация сельского поселения Елшанка, МФЦ принимает одно из следующих решений:

решение об удовлетворении жалобы заявителя, о признании неправомерным обжалованного действия (бездействия) и решения администрации сельского поселения Елшанка, должностного лица администрации сельского поселения елшанка, муниципального служащего, сотрудника МФЦ в том числе в форме отмены принятого решения, исправления допущенных Администрацией сельского

поселения Елшанка опечаток и ошибок в выданных в результате предоставления муниципальной услуги документах, возврата заявителю денежных средств, взимание которых не предусмотрено нормативными правовыми актами Российской Федерации, нормативными правовыми актами Самарской области, муниципальными правовыми актами, а также в иных формах. Взамен разрешения на отклонение от предельных параметров, в котором были допущены опечатки и (или) ошибки, выдается разрешение на отклонение от предельных параметров, без опечаток и ошибок в срок, не превышающий 5 рабочих дней со дня обращения заявителя в администрацию сельского поселения Елшанка, о замене такого разрешения на отклонение от предельных параметров;

решение об отказе в удовлетворении жалобы.

Заявителю направляется письменный ответ, содержащий результаты рассмотрения жалобы.

**5.11.** Не позднее дня, следующего за днем принятия решения, заявителю в письменной форме и по желанию заявителя в электронной форме направляется мотивированный ответ о результатах рассмотрения жалобы.

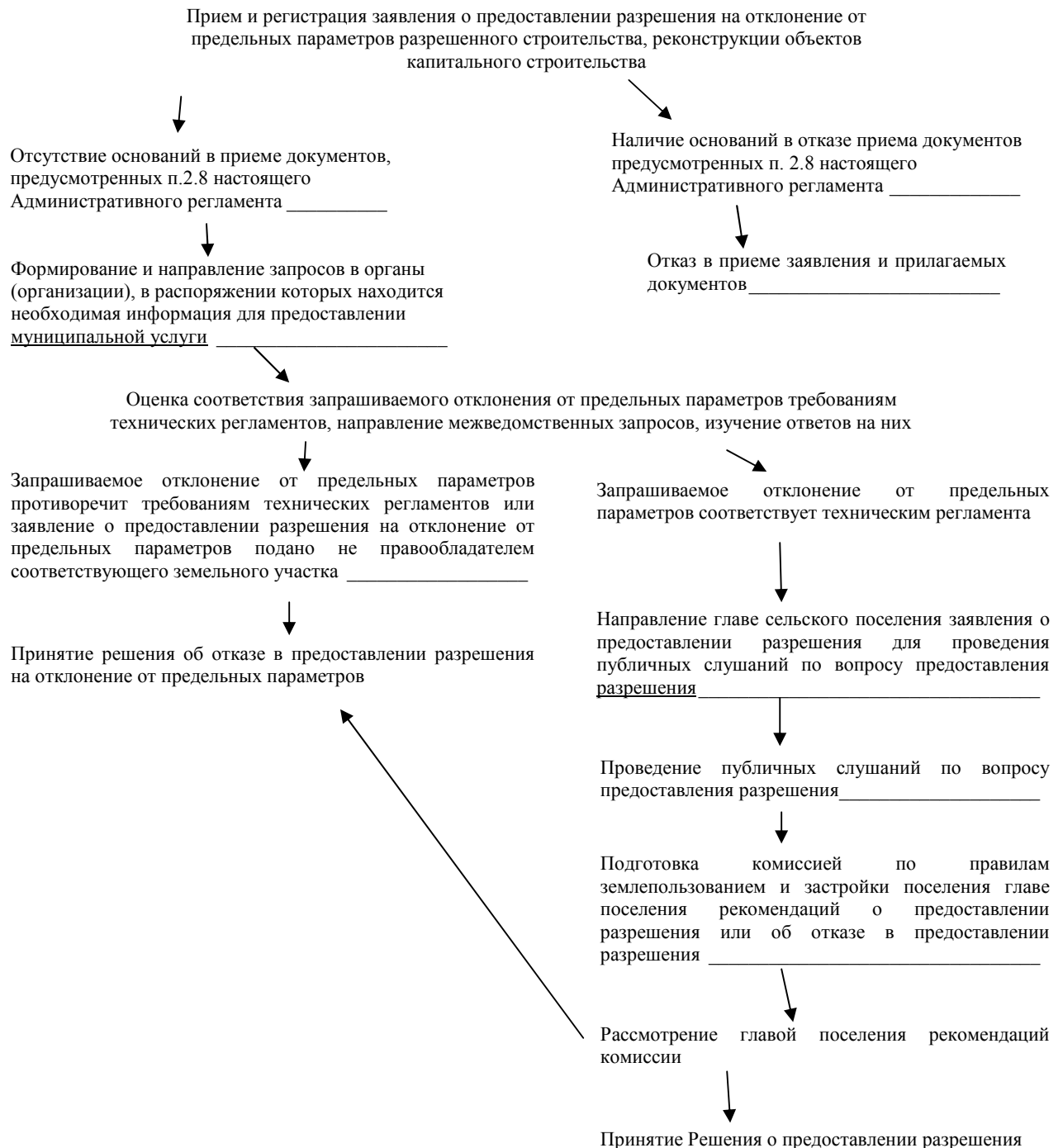
В случае признания жалобы, подлежащей удовлетворению, в ответе заявителю дается информация о действиях осуществляемых органом, предоставляющим муниципальную услугу, МФЦ либо организацией, предусмотренной частью 1.1 статьи 16 Федерального закона, в целях незамедлительного устранения выявленных нарушений при оказании муниципальной услуги, а также приносятся извинения за доставленные неудобства и указывается информация о дальнейших действиях, которые необходимо совершить заявителю в целях получения муниципальной услуги.

В случае признания жалобы не подлежащей удовлетворению в ответе заявителю даются аргументированные разъяснения о причинах принятого решения, а также информация о порядке обжалования принятого решения.

В случае установления в ходе или по результатам рассмотрения жалобы признаков состава административного правонарушения или преступления должностное лицо, наделенное полномочиями по рассмотрению жалоб, незамедлительно направляет имеющиеся материалы в органы прокуратуры.

Приложение № 1 к Административному регламенту предоставления администрацией сельского поселения Елшанка муниципальной услуги «Выдача разрешений на отклонение от предельных параметров разрешенного строительства, реконструкции объектов капитального строительства»

Блок-схема процедур, связанных с предоставлением разрешения



Приложение № 2 к Административному регламенту  
предоставления администрацией сельского  
поселения Елшанка муниципальной услуги  
«Выдача разрешений на отклонение от предельных  
параметров разрешенного строительства,  
реконструкции объектов капитального  
строительства»

В комиссию по подготовке проекта  
правил землепользования и застройки

от \_\_\_\_\_

\_\_\_\_\_  
\_\_\_\_\_  
(Ф.И.О. для граждан, полное наименование  
организации – для юридических лиц,

\_\_\_\_\_  
его почтовый индекс и адрес, контактный телефон,  
\_\_\_\_\_

\_\_\_\_\_  
паспортные данные для физических лиц)

## ЗАЯВЛЕНИЕ

Прошу предоставить разрешение на отклонение от предельных параметров разрешенного строительства, реконструкции объектов капитального строительства (далее - предельные параметры) для земельного участка \_\_\_\_\_

(указываются кадастровый номер и адрес земельного участка)

Размеры земельного участка, на котором предполагается осуществление строительства, реконструкции объекта капитального строительства, меньше установленного градостроительным регламентом минимального размера земельного участка,

конфигурация земельного участка, на котором предполагается осуществление строительства, реконструкции объекта капитального строительства, является неблагоприятной для застройки: \_\_\_\_\_

ОГРН и ИНН не указываются в отношении иностранных юридических лиц

(приводится обоснование неблагоприятности соответствующей конфигурации)

\_\_\_\_\_  
инженерно-геологические, иные характеристики являются  
неблагоприятными для застройки: \_\_\_\_\_

(приводится обоснование неблагоприятности соответствующих характеристик)



(из вышеперечисленного указывается нужное в обоснование неблагоприятных условий для застройки в соответствии с частью 1 статьи 40 Градостроительного кодекса Российской Федерации)

При осуществлении строительства, реконструкции объектов капитального строительства на указанном земельном участке обязуюсь соблюдать следующие предельные параметры:

Наименование параметров разрешенного строительства, реконструкции объектов капитального строительства	Планируемые к соблюдению значения (планируемое отклонение)

(указываются все параметры разрешенного строительства, реконструкции объектов капитального строительства, указанные градостроительным регламентом территориальной зоны, в которой расположен земельный участок и (или) объект капитального строительства, а также планируемые к соблюдению заявителем их предельные значения)

Прошу предоставить мне разрешение на отклонение от предельных параметров или мотивированный отказ в предоставлении такого разрешения по почте, по электронной почте, на личном приеме (указать нужное).

В случае предоставления разрешения на отклонение от предельных параметров гарантирую, что отклонение будет реализовано при соблюдении требований технических регламентов.

Даю согласие на обработку моих персональных данных, указанных в заявлении, в порядке, установленном законодательством Российской Федерации о персональных данных .

(подпись)

(фамилия, имя и (при наличии) отчество подписавшего лица,

М.П.  
(для юридических лиц)

наименование должности подписавшего лица, либо указание

на то, что подписавшее лицо является представителем по доверенности

Приложение №3 к Административному регламенту  
предоставления администрацией сельского  
поселения Елшанка муниципальной услуги  
«Выдача разрешений на отклонение от предельных  
параметров разрешенного строительства,  
реконструкции объектов капитального  
строительства»

наименование и почтовый адрес  
получателя муниципальной услуги  
(для юридических лиц)

Ф.И.О., почтовый адрес получателя  
муниципальной услуги (для физических  
лиц)

Уведомление о регистрации заявления,  
направленного по почте (в электронной форме)

" " 20 г.

Ваше заявление (уведомление) о предоставлении муниципальной услуги в виде выдачи разрешения на отклонение от предельных параметров разрешенного строительства, реконструкции объекта капитального строительства, направленное Вами в наш адрес по почте (в электронной форме), принято " \_\_\_\_ " \_\_\_\_\_ 20\_ г. и зарегистрировано «№

Специалист

Глава сельского поселения Елшанка  
муниципального района Сергиевский

С.В.Прокаев

Приложение № 4 к Административному регламенту  
предоставления администрацией сельского  
поселения Елшанка муниципальной услуги  
«Выдача разрешений на отклонение от предельных  
параметров разрешенного строительства,  
реконструкции объектов капитального  
строительства»

Извещение о проведении публичных слушаний

В целях соблюдения права человека на благоприятные условия жизнедеятельности, прав и законных интересов правообладателей земельных участков и объектов капитального строительства, которые могут быть нарушены, извещаем Вас

о проведении публичных слушаний по вопросу предоставления разрешения на отклонение от предельных параметров разрешенного строительства, реконструкции объектов капитального строительства в отношении земельного участка, находящегося в следующих границах:

(указываются границы территории в привязке к объектам адресации, например, улиц и домов, какие конкретно отклонения необходимы).

Публичные слушания по указанному выше вопросу будут проведены

(указывается время и место их проведения).

Официальное опубликование решения о проведении публичных слушаний осуществлено в газете «Сергиевский вестник» № \_\_\_\_\_ от \_\_\_\_\_ (указываются соответственно название газеты, номер и дата выпуска соответствующей газеты).

Приложение № 5

к Административному регламенту предоставления  
администрацией сельского поселения Елшанка муниципальной  
услуги «Выдача разрешений на отклонение от предельных  
параметров разрешенного строительства, реконструкции объектов  
капитального строительства»

## ПОСТАНОВЛЕНИЕ

О предоставлении разрешения на отклонение от предельных параметров разрешенного строительства, реконструкции объектов капитального строительства в отношении земельного участка с кадастровым номером \_\_\_\_\_  
(указывается кадастровый номер)

Рассмотрев заявление \_\_\_\_\_  
(наименование юридического лица либо фамилия, имя и (при наличии) отчество физического лица в  
родительном падеже)

от \_\_\_\_\_ входящий номер \_\_\_\_\_ о предоставлении разрешения на отклонение от предельных параметров разрешенного строительства, реконструкции объектов капитального строительства, в соответствии со статьей 40 Градостроительного кодекса Российской Федерации, руководствуясь Уставом сельского поселения Елшанка, Администрация сельского поселения Елшанка

### ПОСТАНОВЛЯЕТ:

1. Предоставить разрешение на отклонение от предельных параметров разрешенного строительства, реконструкции объектов капитального строительства в отношении земельного участка с кадастровым номером \_\_\_\_\_  
(указывается кадастровый номер земельного участка), площадью \_\_\_\_\_ кв.м., расположенного по адресу \_\_\_\_\_.

2. Разрешить отклонение от предельных параметров разрешенного строительства, реконструкции объектов капитального строительства для земельного участка с установлением следующих значений параметров:

(указываются наименования параметров и их значения, которые представляют собой отклонение от установленных градостроительными регламентами предельных параметров).

3. При определении предельных параметров разрешенного строительства, реконструкции объектов капитального строительства, не указанных в пункте 2 настоящего постановления, применять значения, установленные действующими градостроительными регламентами.

4. Опубликовать настоящее постановление в газете «Сергиевский вестник»

5. Настоящее постановление вступает в силу со дня его официального опубликования.

6. Контроль за выполнением настоящего постановления оставляю за собой.

Глава сельского поселения Елшанка  
муниципального района Сергиевский

Приложение № 6

к Административному регламенту предоставления  
администрацией сельского поселения Елшанка \_\_\_\_\_  
муниципальной услуги «Выдача разрешений на отклонение от  
предельных параметров разрешенного строительства,  
реконструкции объектов капитального строительства»

## ПОСТАНОВЛЕНИЕ

Об отказе в предоставлении разрешения на отклонение от предельных  
параметров разрешенного строительства, реконструкции объектов  
капитального строительства

Рассмотрев заявление \_\_\_\_\_  
(наименование юридического лица либо фамилия, имя и (при наличии) отчество физического лица в  
родительском падеже) ОТ \_\_\_\_\_ ВХОДЯЩИЙ НОМер \_\_\_\_\_ О предоставлении  
разрешения на отклонение от предельных параметров разрешенного строительства,  
реконструкции объектов капитального строительства, в соответствии со статьей  
40 Градостроительного кодекса Российской  
Федерации, руководствуясь Уставом сельского поселения Елшанка,  
Администрация сельского поселения Елшанка

ПОСТАНОВЛЯЕТ:

1. Отказать в предоставлении разрешения на отклонение от  
предельных параметров разрешенного строительства, реконструкции  
объектов капитального строительства в отношении земельного участка с  
кадастровым номером \_\_\_\_\_  
(указывается кадастровый номер земельного участка),  
площадью \_\_\_\_\_ кв.м., расположенного по адресу \_\_\_\_\_  
следующих значений параметров:

(указываются наименования параметров и их значения, которые представляют собой отклонение от  
установленных градостроительными регламентами предельных параметров).

2. Основанием для отказа является: \_\_\_\_\_ .

Глава сельского поселения Елшанка  
муниципального района Сергиевский

С.В.Прокаев